



STRUMIEŃ RTSP - DODAWANIE KAMER



RTSP


RTSP to strumień, dzięki któremu możemy uzyskać obraz z kamer analogowych oraz AHD na serwerze Arkiv. Umożliwia to zaawansowane analizy wideo nagranych materiałów, bez konieczności kosztownej wymiany kamer na kamery IP.


Dodanie kamery po RTSP pokażę na przykładzie strumienia z rejestratora AHD oraz kamery podłączonej do rejestratora za pomocą przewodu BNC.


Logujemy się na rejestratorze poprzez przeglądarkę www:


- Sprawdzamy ustawienia dla strumieni RTSP, czy jest włączone, czy posiada domyślny port 554, w niektórych rejestratorach np. Urmet możliwe jest ustanowienie odrębnego hasła na strumień RTSP.
- sprawdzamy kanał na którym została podłączona dana kamera.

Live
Playback
Remote Setting
Local Setting
Logout

 Display

 Record

 Capture

 Network

Network

Email

DDNS

RTSP

FTP

RTSP	Refresh	Save
RTSP Enable	Enable <input type="checkbox"/>	
RTSP Port	554	
Verify	Enable <input type="checkbox"/>	
User Name	admin	
Password	••••••••	

Instruction :

Analog Channel: rtsp://IP:Port/chA/B

IP Channel: rtsp://IP:Port/ipA/B

A:01(ch1),02(ch2)...

B:0(main stream), 1(sub stream)

- W instrukcji danego rejestratora znajdziemy składnię potrzebną aby dodać strumień RTSP, w przypadku rejestratora Urmet wygląda ona tak:

rtsp://admin:admin1234@172.16.5.30:554/ch02/0

Login
rejestratora

Hasło RTSP

Adres IP
rejestratora
oraz port
RTSP

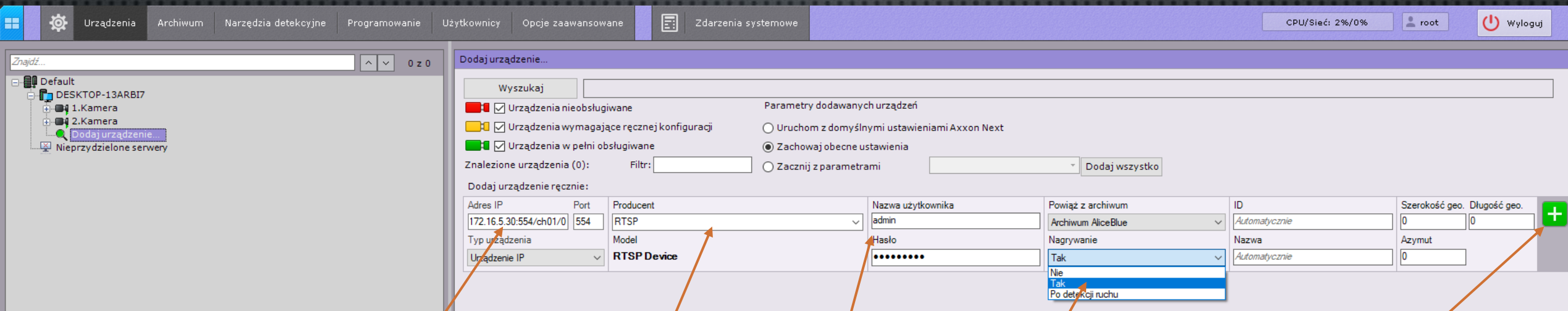
Kanał
rejestratora

Strumień
0 - podstawowy
1 - pomocniczy

Logujemy się do Arkiv i przechodzimy do zakładki urządzenia, po rozwinięciu domeny i serwera wybieramy opcję Dodaj urządzenie.

W miejsce adresu IP urządzania wklejamy naszą składnię.

W przypadku jednego rejestratora i wielu kamer, składnia będzie różniła się tylko numerem kanału.



Wyszukaj

Urządzenia nieobsługiwane
 Urządzenia wymagające ręcznej konfiguracji
 Urządzenia w pełni obsługiwane

Parametry dodawanych urządzeń
 Uruchom z domyślnymi ustawieniami Axxon Next
 Zachowaj obecne ustawienia
 Zaczynj z parametrami

Znalezione urządzenia (0): Filtr: Dodaj wszystko

Dodaj urządzenie ręcznie:

Adres IP	Port	Producent	Nazwa użytkownika	Powiąz z archiwum	ID	Szerokość geo.	Długość geo.	
172.16.5.30:554/ch01/0	554	RTSP	admin	Archiwum AliceBlue	Automatycznie	0	0	+
Typ urządzenia	Model	Hasło		Nagrywanie	Nazwa	Azymut		
Urządzenie IP	RTSP Device		Tak	Automatycznie	0		
				Nie				
				Tak				
				Po detekcji ruchu				

Składnia RTSP

Wybieramy RTSP

Dane logowania RTSP

Wybierz Tak

Kliknij aby dodać

Poprawnie dodana kamera wyświetli obraz na żywo w widoku urządzeń.

Urządzenia Archiwum Narzędzia detekcyjne Programowanie Użytkownicy Opcje zaawansowane Zdarzenia systemowe

Znajdź... 0 z 0

- Default
 - DESKTOP-13ARBI7
 - 1. Kamera
 - Dodaj urządzenie...
 - Nieprzydzielone serwery

1. Kamera

▼ Ustawienia urządzenia

Adres	rtsp://admin:admin1234@172.16.5.30:554/
Port	554
Adres MAC	
Producent	RTSP
Model	RTSP Device
Wersja sterownika	3.0.0
Ązymut geo lokalizacji	0
Długość geograficzna lokalizacji	0
Niska liczba GOP	Nie
Numer kanału wideo	0
Obecny firmware	auto
Przerwij nieużywane połączenia	Nie
Synchroniczna korekcja znaków czas	Nie
Szerokość geograficzna	0

▼ Uwierzytelnienie

Domyślne	Nie
Login	admin
Hasło	••••••••

▼ Buforowanie strumienia wideo

Rozmiar bufora wideo	0
----------------------	---

▼ Ustawienia strumienia wideo

Profil	Wysoki profil
Timeout	10
Zmiana kolejności pakietów RTP	Tak

▼ Widok alternatywny

Alternatywna kamera 1	Nie wybrano
Alternatywna kamera 2	Nie wybrano


▼ Identyfikacja

Włącz	Tak
Nazwa	Kamera
Friendly ID	0
Komentarz	
Krótka nazwa	1

▼ Ustawienia Fisheye

Włącz	Nie
Pozycja kamery	Ściana
Typ obiektywu	A0**V
Tryb widoku	PTZ
Dopasuj do ramki	Nie

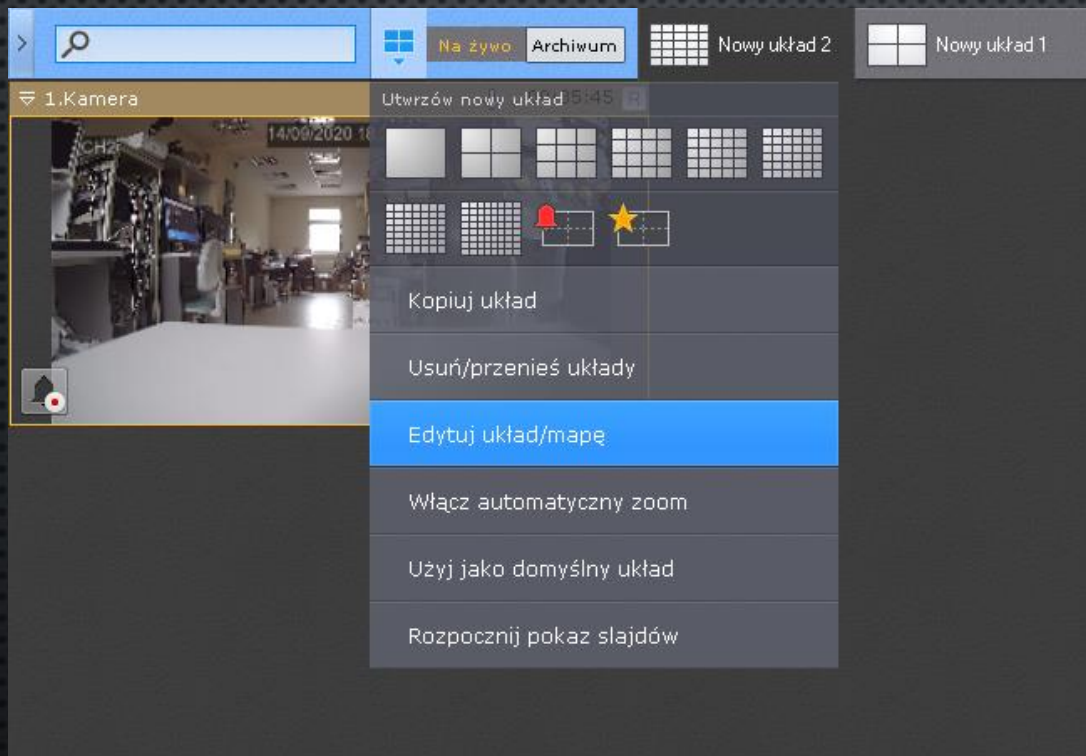
Strumień wysokiej jakości



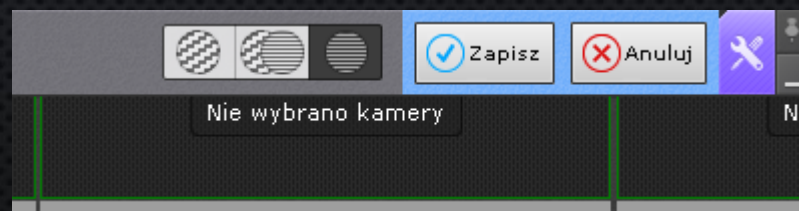
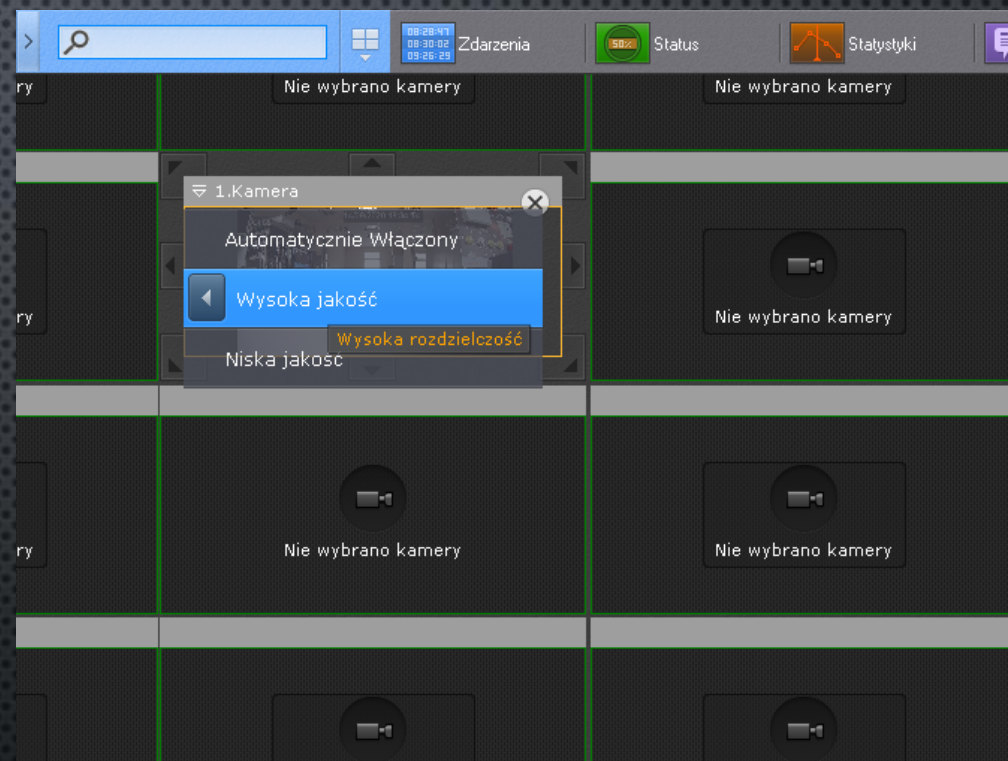
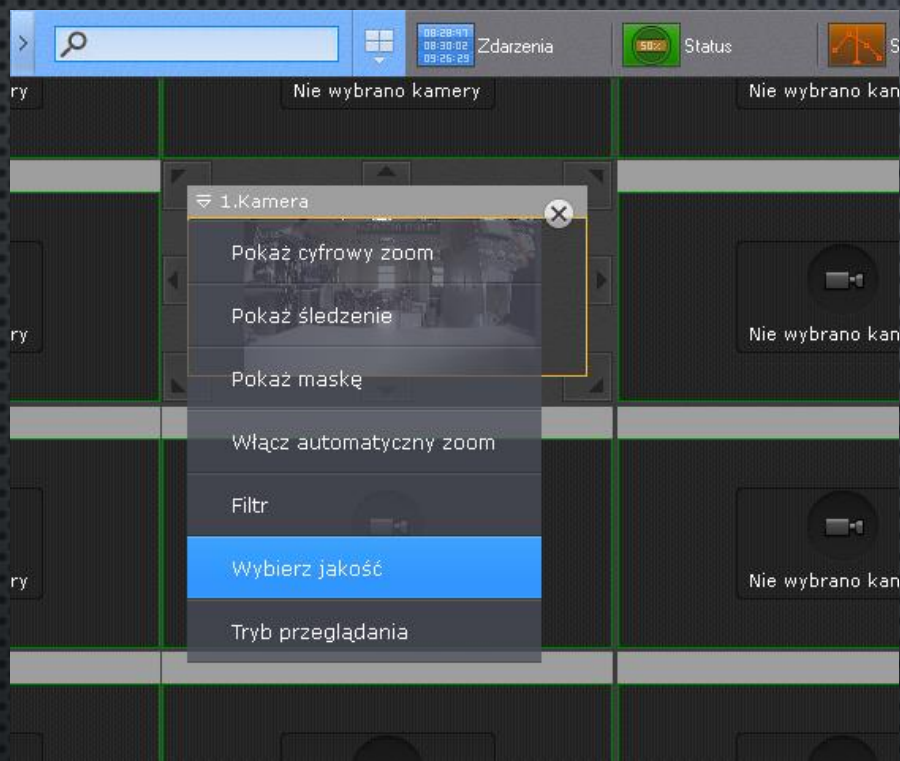
▼ Strumień wysokiej jakości

0. Auto	
Authorization token	
Filtr SSRC	Tak
Kodek wideo	Auto
Message for keepAliveCommand property	OPTIONS

Należy pamiętać że strumień RTSP niema możliwości przełączania się z pierwszego na drugi strumień. W widoku może to doprowadzić do nie ładowania się obrazu w małych kafelkach, lub zatrzymanie się obrazu. Aby temu zapobiec należy odpowiednio skonfigurować układ podglądu. Wybieramy opcję Edytuj układ/mapę.



Klikamy na dany widok kamery, gdy najedziemy na jej nazwę będzie możliwe wybranie jej menu. Ustawiamy jakość na Wysoka jakość. Czynność należy powtórzyć dla każdej kamery dodanej po RTSP. Zatwierdzamy przyciskiem Zapisz.



Opisany powyżej sposób dotyczy tylko kamer dodanych po RTSP. Nie powinno się wybierać wysokiej jakości w małym oknie dla kamer IP dodanych np. po ONVIF. Arkiv automatycznie dobiera jakość wyświetlania, gdzie w przypadku małych okien operuje na drugim strumieniu.

W przypadku kamer dodanych po RTSP należy pamiętać również o odpowiednich ustawieniach dla detekcji oraz nagrywania.

W każdym przypadku wybieramy tylko strumień wysokiej jakości.

Nawet jeśli zaciągamy strumień niskiej jakości - w składni ostatni znak to „1” dla Arkiv jest to nadal strumień pierwszy czyli wysokiej jakości.



DZIĘKUJEMY!

